

P. beklemischevi Sellnick, 1929

Matériel : 1 ♂ 1 ♀ — tamisage de litière d'une forêt d'épicéas, vallée des Jeci, monts Bucegi 25.VIII.1969; 2 ♂ 2 ♀ — litière de feuilles mixtes, altitude 1100 m Vinători-Dibam, monts Bucegi, I.VIII.1969; 30 ♂, 40 ♀ — litière d'une forêt de hêtres, bois pourri au bord du ruisseau Puturoasa, défilé de l'Or, dép. de Viteaz, VI.1969; 1 ♂, 1 ♀ — sous pierre, Chelie Biazului, dép. de Neamt, 28.VIII.1968; 3 ♂, 1 ♀ — sous pierre, Chelie Vîrgăului, dép. de Covasna, 20.VIII.1963 (loc. prof. M. Dumitrescu); 6 ♂, 6 ♀ — sous pierre, D. Dabulof, I. Târgșor, 25.VI.1969; 2 ♂, 1 ♀ — tronç pourri, 18.IX.1967; 6 ♂, 16 ♀ — sol sapineux dans des podzoles au bord de la rivière Dârgan, comm. de Valea Râganului, dép. de Cluj, 26.VII.1967.

Contribution à l'étude du sous-genre *Pergamasus* Berlese s. str. section *Crassipes* (*Acarina*, *Parasitidae*)

par
Ilinca Juvara-Balș

L'espèce a été décrite par M. Sellnick (1929) d'après des exemplaires de la région de Fern, U. S. S. R. (Halaszkova, 1959). Les nombreux exemplaires en Tchecoslovaquie (V. Halaszkova, 1959) nous permettent de compléter les descriptions antérieures en y ajoutant quelques précisions.

On présente 4 espèces appartenant au genre *Pergamasus* Berlese s. str., section *Crassipes*, fratrie *Beklemischevi*: *P. adinae* nov. sp.; *P. brevicornis* (Berlese, 1904); *P. beklemischevi* Sellnick, 1929, non citées jusqu'à présent dans la faune de la Roumanie et *P. kelemeneus* Athias, 1967.

Le sous-genre *Pergamasus* Berlese, 1904, s.str. a été récemment divisé par C. Athias-Henriot (1967, 1968) en trois sections: *Crassipes*, *Franzi*, *Septentrionalis* chacune renfermant plusieurs fratries. La section *Crassipes* se ramifie en trois fratries: l'une holarctique — *Crassipes* et les deux autres paléarctiques endémiques, dans les Alpes orientales — *Alpinus*, et dans l'est européen — *Beklemischevi*.

D'après les dernières données (C. Athias-Henriot 1967, W. Micherdzinski 1969), la section *Crassipes* comprend un nombre de 21 espèces dont on a trouvé en Roumanie jusqu'à présent (J. Cooremam 1951; V. Gh. Radu, M. Domocos 1967) seulement *P. crassipes* (L) (Berlese, 1906) et *P. longicornis* (Berlese, 1906), qui sont largement répandues.

Dans ce qui suit nous présentons quatre espèces: *P. adinae* nov. sp., *P. beklemischevi* Sellnick, *P. brevicornis* Berlese, *P. kelemeneus* Athias, appartenant à la fratrie *Beklemischevi*, nouvelles ou peu connues pour la faune de notre pays.

Le matériel a été récolté dans le sol des forêts et la zone alpine des Carpates roumaines.

P. beklemischevi Sellnick, 1929

Matériel : 1 ♂ 1 ♀ — tamisage de litière d'une forêt d'épicéa, vallée des Jepi, monts Bucegi 25.VIII.1969 ; 2 ♂ 2 ♀ — litière de feuilles mixtes, altitude 1100 m Vinători-Diham, monts Bucegi, 1.VIII.1969 ; 30 ♂, 40 ♀ — litière d'une forêt de hêtres, bois pourri au bord du ruisseau Puturoasa, défilé de l'Olt, dép. de Vilcea, VI.1969 ; 1 ♀, 1 ♂ — sous pierre, Cheile Bicazului, dép. de Neamț, 26.VIII.1968 ; 3 ♀, 1 ♂ — sous pierre, Cheile Virghișului, dép. de Covasna, 20.VIII.1963 (leg. prof. M. Dumitrescu) ; 6 ♂, 14 ♀ — au bord du ruisseau Pîngărați, feuilles mixtes, dép. de Neamț, 25.VI.1969 (leg. D. Danielopol, I. Tăbăcaru) ; 2 ♂, 1 ♀ — tronc pourri, Tîrgu Neamț, 8.IX.1965 (coll. prof. Z. Feider 1961) ; 4 ♀, 1 ♂ — débris de bois, feuilles mixtes, Bogata-Rupea, dép. de Brașov (leg. E. Șerban), 18.IX.1967 ; 6 ♂, 16 ♀ — sol sablonneux dans des boqueteaux au bord de la rivière Drăgan, comm. de Valea Drăganului, dép. de Cluj, 26.VII.1967.

L'espèce a été décrite par M. Sellnick (1929), d'après des exemplaires de la région de Perm, U.R.S.S. Depuis, on a récolté seulement deux femelles en Tchécoslovaquie (V. Halaškova, 1959). Les nombreux exemplaires trouvés dans notre pays nous permettent de compléter les descriptions antérieures en y ajoutant quelques précisions.

Mâle : long de 1012 μ —1202 μ , possède 18—19 paires de soies notocéphaliques et 16—18 ventrales. La lame hyaline de l'orifice génital est mucronée (fig. 2 B). La réticulation sterno-ventrale, ainsi que les sclérites présternales sont illustrées à la figure 2 C. On remarque sur le genu II, vue ventrale, deux apophyses dont celle latéro-antérieure plus petite. L'apophyse génuale latéro-postérieure se prolonge vers le milieu de l'article. Les apophyses du tibia et du genu, vue ventrale, sont illustrées à la figure 2 D, E.

Sur l'hypostome on observe 12 crêtes, les soies $C_1 - C_4$ pennées ; la soie inférieure du trochanter du pédipalpe est lisse. Le trochanter IV gibbeux pourvu d'une protubérance ventrale (fig. 2 F).

Dimensions des tarses : I 336—378 μ
IV 372—420 μ .

Femelle : L'idiosome long de 1130—1432 μ possède 19 paires de soies notocéphaliques et 16—19 ventrales. Au scutum sternal on observe la cristule saillante assez courte disposée comme chez les autres femelles, dont le mâle possède une patte II du troisième type (fig. 1 B). A l'endogyne les trabécules portent un processus triangulaire bien développé. Le stipule, en forme de T, aux bras qui dépassent ou s'arrêtent au niveau du pôle antiaxial des sphérules (fig. 1 C, D, E) ; on remarque parfois des denticules entre les deux rameaux ou sur la face dorsale de la tige fibreuse de la stipule. Le sac endogynal est prolongé d'une poche (fig. 1 A). Chez tous les exemplaires étudiés, l'épistome n'est jamais pourvu de denticules accessoires entre ses branches (fig. 1 G). Sur l'hypostome on observe 12—14 crêtes ; les soies $C_1 - C_4$ pennées. Le trochanter IV a une faible protubérance ventro-externe et une gibbosité dorso-externe (fig. 2 G).

Dimensions des tarses : I 342—390 μ
IV 360—470 μ

Répartition : U.R.S.S. — Perm ; Tchécoslovaquie ; Roumanie.

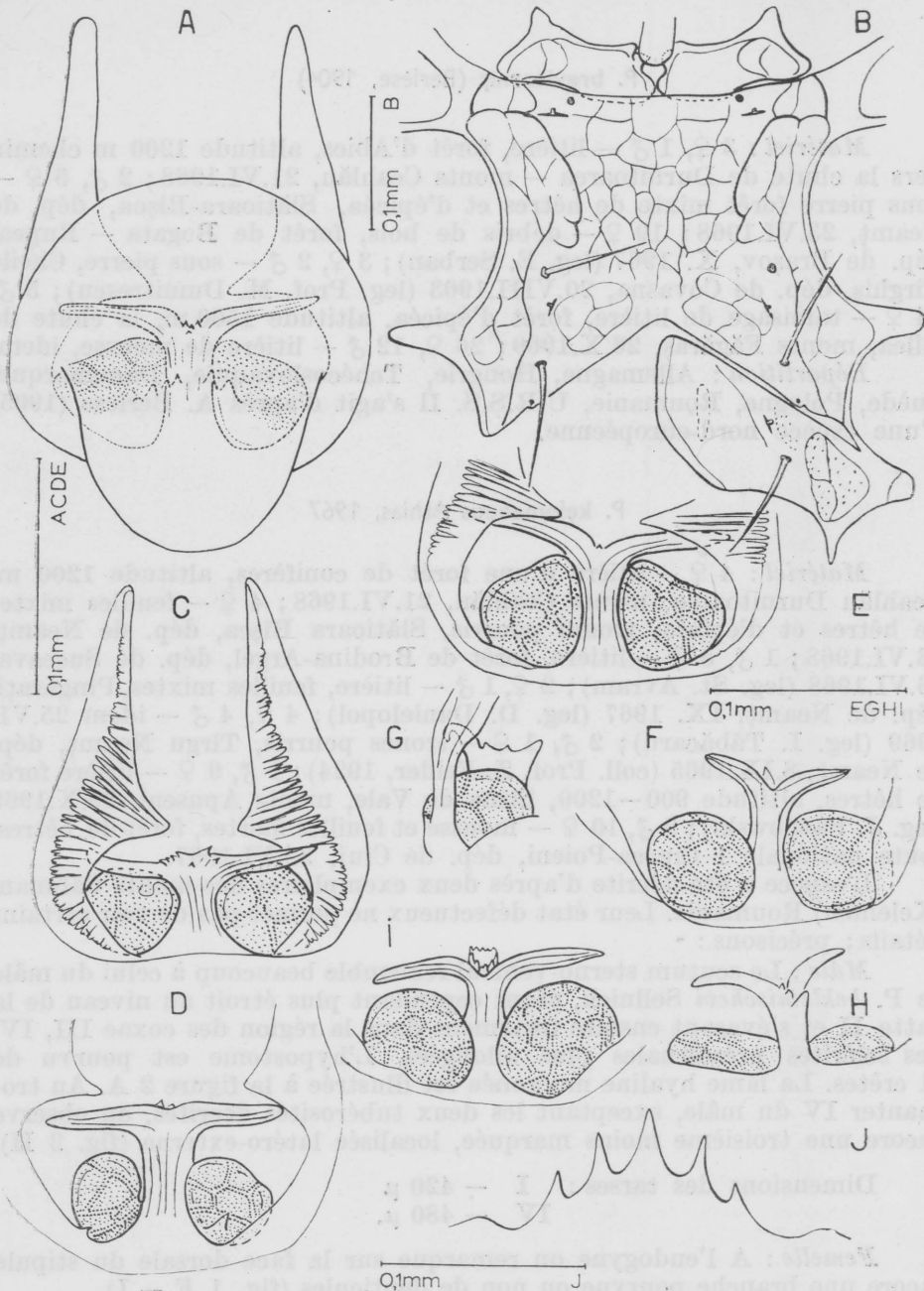


Fig. 1. — *P. beklemeuschi* Sellnick.

Femelle : B — scutum sternal, sclérites presternales et métagnyal. Endogyne : A — face dorsale, localité Lunca Drăganului; C, D, E — face ventrale: C — localité Slătioara — Rîșca, D — localité Puturoasa — défilé de l'Olt,

E — localité Lunca Drăganului; J. Epistome

P. kelemeuschi Athias.

Femelle : Endogyne (localité Duruitoarea-Ceahlău) : F — face ventrale, G — face latérale, H — face dorsale.

I — Endogyne (localité Pingărați) — face ventrale.

P. brevicornis (Berlese, 1904)

Matériel : 3 ♀, 1 ♂ — litière, forêt d'Abies, altitude 1200 m chemin vers la chute de Duruitoarea — monts Ceahlău, 21.VI.1968 ; 2 ♂, 5 ♀ — sous pierre forêt mixte de hêtres et d'épicéa, Slătioara-Rișca, dép. de Neamț, 23.VI.1968 ; 19 ♀ — débris de bois, forêt de Bogata — Rupea, dép. de Brașov, X. 1967 (leg. E. Serban) ; 3 ♀, 2 ♂ — sous pierre, Cheile Virghiș, dép. de Covasna, 20.VIII.1963 (leg. Prof. M. Dumitrescu) ; 5 ♂, 14 ♀ — tamisage de litière, forêt d'épicéa, altitude 1500 m, la chute de Bilea, monts Făgăraș, 26.X.1969 ; 26 ♀, 12 ♂ — litière de mousse, idem.

Répartition : Allemagne, Hongrie, Tchécoslovaquie, Danemark, Suède, Pologne, Roumanie, U.R.S.S. Il s'agit d'après A. Berlese (1905) d'une espèce nord-européenne.

P. kelemeneus Athias, 1967

Matériel : 4 ♀ — litière d'une forêt de conifères, altitude 1200 m, Ceahlău Duruitoarea, monts Ceahlău, 21.VI.1968 ; 4 ♀ — feuilles mixtes de hêtres et d'épicéa, troncs pourris, Slătioara Rișca, dép. de Neamț, 23.VI.1968 ; 1 ♂, 5 ♀ — litière, forêt de Brodina-Argel, dép. de Suceava, 26.VI.1968 (leg. St. Avram) ; 2 ♀, 1 ♂ — litière, feuilles mixtes, Pîngărați, dép. de Neamț, IX. 1967 (leg. D. Danielopol) ; 4 ♀, 4 ♂ — idem 25.VI. 1969 (leg. I. Tăbăcaru) ; 2 ♂, 1 ♀ — troncs pourris, Tirgu Neamț, dép. de Neamț, 8.IX.1965 (coll. Prof. Z. Feider, 1924) ; 1 ♂, 9 ♀ — litière forêt de hêtres, altitude 900—1200, Stîna de Vale, monts Apuseni, 29.X.1969 (leg. J. Pawlowski) ; 9 ♂, 10 ♀ — mousse et feuilles mortes, forêt de hêtres, route nationale 1 Ciucea-Poieni, dép. de Cluj, 25.VI.1967.

L'espèce a été décrite d'après deux exemplaires des monts Călimani (Keleman) Roumanie. Leur état défectueux ne permet pas de voir certains détails ; précisons :

Mâle : Le scutum sterno-ventral ressemble beaucoup à celui du mâle de *P. beklemischevi* Sellnick, étant cependant plus étroit au niveau de la patte II et s'évasant ensuite fortement dans la région des coxae III, IV. Les sclérites présternales plus allongées. L'hypostome est pourvu de 11 crêtes. La lame hyaline mucronée est illustrée à la figure 2 A. Au trochanter IV du mâle, exceptant les deux tubérosités décrites, on observe encore une troisième moins marquée, localisée latéro-externe (fig. 2 H).

Dimensions des tarses : I — 420 μ
IV — 480 μ .

Femelle : A l'endogyne on remarque sur la face dorsale du stipule encore une branche pourvue ou non de denticules (fig. 1 F — I).

A l'hypostome les soies C₁ — C₄ pennées, 13—14 crêtes.

Dimensions des tarses : I — 420 μ
IV — 462 — 492 μ .

Répartition : Roumanie.

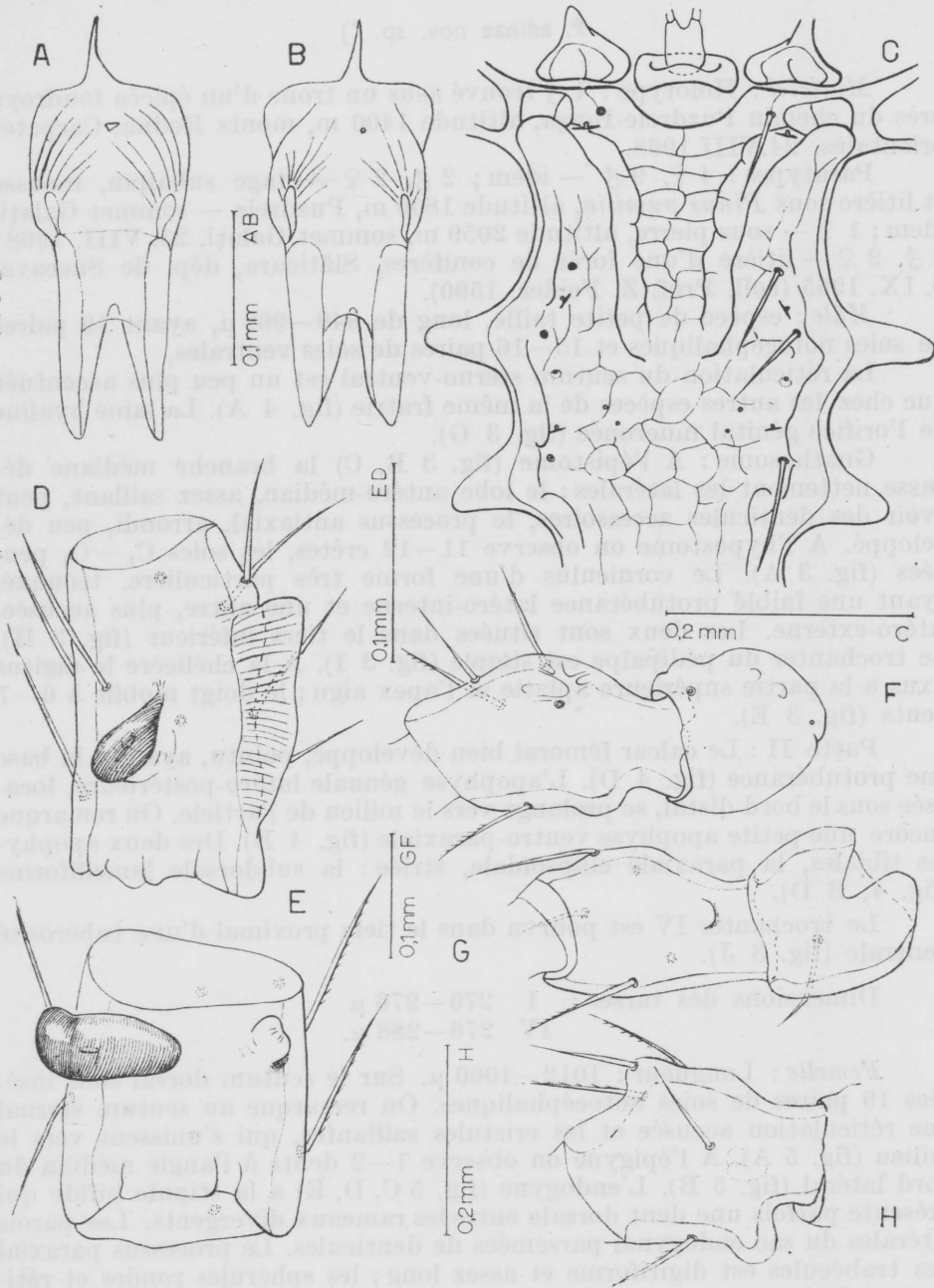


Fig. 2. — *P. beklemischevi* Selnick.

Mâle : B — Lambe hyaline de l'orifice génital, C — Fragment du scutum sternoventral et sclérites presternales, D — Tibia, vue ventrale, E — Genu, vue ventrale, F — Trochanter IV, face latéro-interne.

Femelle : G — Trochanter IV, face ventro-externe

P. Kelemeneus Athias.

Mâle : A — Lambe hyaline de l'orifice génital, H — Trochanter IV, face latéro-interne.

P. adinae nov. sp. *)

Matériel : Holotype : 1 ♂ trouvé sous un tronc d'un épicéa foudroyé près du chemin Puzdrele-Borşa, altitude 1400 m, monts Rodna, Carpates orientales, 24.VIII.1968.

Paratypes : 4 ♀, 9 ♂ — idem ; 2 ♂, 2 ♀ — étage subalpin, mousse et litière sous *Pinus pumilia*, altitude 1800 m, Puzdrele — sommet Galaţi, idem ; 1 ♀ — sous pierre, altitude 2059 m, sommet Galaţi, 23. VIII. 1968 ; 2 ♂, 2 ♀ — litière d'une forêt de conifères, Slătioara, dép. de Suceava, 8. IX. 1965 (coll. Prof. Z. Feider, 1590).

Mâle : espèce de petite taille, long de 949—962 μ , ayant 19 paires de soies notocéphaliques et 15—16 paires de soies ventrales.

La réticulation du scutum sterno-ventral est un peu plus accentuée que chez les autres espèces de la même fratrie (fig. 4 A). La lame hyaline de l'orifice génital mucronée (fig. 3 G).

Gnathosome : A l'épistome (fig. 3 B, C) la branche médiane dépasse nettement les latérales ; le lobe antéro-médian, assez saillant, peut avoir des denticules accessoires, le processus antiaxial, arrondi, peu développé. A l'hypostome on observe 11—12 crêtes, les soies C_1 — C_4 pennées (fig. 3 A). Le corniculus d'une forme très particulière, tronqué, ayant une faible protubérance latéro-interne et une autre, plus accusée, latéro-externe. Les deux sont situées dans le tiers inférieur (fig. 3 H). Le trochanter du pédipalpe est simple (fig. 3 I). A la chélicère le digitus fixus a la partie supérieure aplatie et l'apex aigu ; le doigt mobile à 6—7 dents (fig. 3 E).

Patte II : Le calcar fémoral bien développé, pointu, ayant à la base une protubérance (fig. 4 D). L'apophyse génuale latéro-postérieure, localisée sous le bord distal, se prolonge vers le milieu de l'article. On remarque encore une petite apophyse ventro-paraxiale (fig. 4 B). Des deux apophyses tibiales, la paraxiale ellipsoïdale, striée : la subdorsale lamelliforme (fig. 4, B D).

Le trochanter IV est pourvu dans le tiers proximal d'une tubérosité ventrale (fig. 3 J).

Dimensions des tarsi : I 270—276 μ
IV 276—288 μ .

Femelle : Longueur : 1012—1060 μ . Sur le scutum dorsal sont insérées 19 paires de soies notocéphaliques. On remarque au scutum sternal une réticulation accusée et les cristules saillantes, qui s'unissent vers le milieu (fig. 5 A). A l'épigyne on observe 1—2 dents à l'angle médian du bord latéral (fig. 5 B). L'endogyne (fig. 5 C, D, E) a la stipule bifide qui présente parfois une dent dorsale entre les rameaux divergents. Les parois latérales du sac endogynal parsemées de denticules. Le processus paraxial des trabécules est digitiforme et assez long ; les sphérules rondes et réticulées ; 15 à 16 paires de soies ventrales.

Gnathosome : A l'épistome le lobe antéro-médian saillant les dents médianes plus développées que les latérales (fig. 3 D). A l'hypostome 11—

*) Espèce dédiée à ma mère, Mme Adina Juvara.

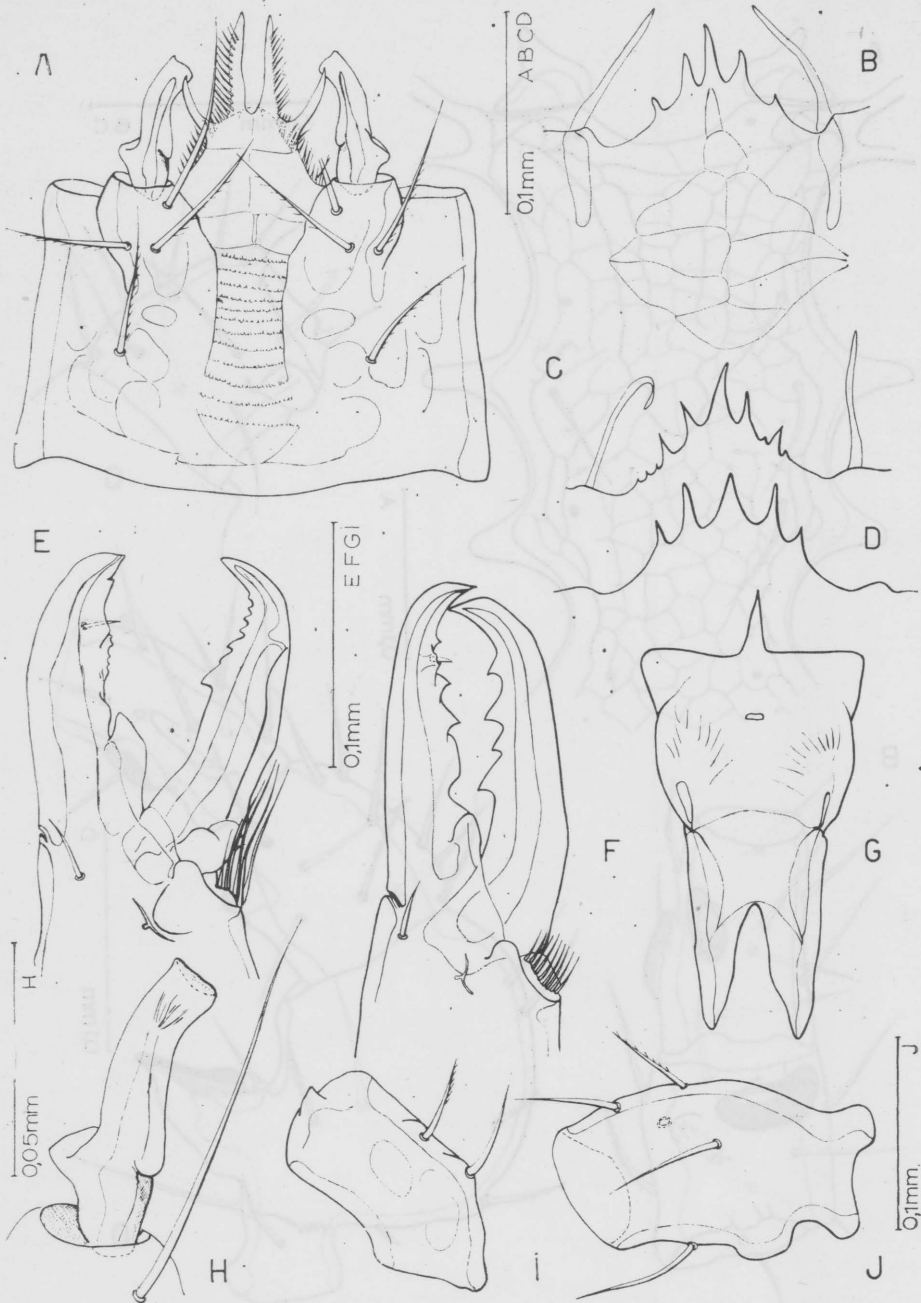


Fig. 3. — *P. adinae* nov. sp.

Mâle : A — Hypostome; B, C — Epistome, E — Chélicère, H — Corniculus; I — Trochanter du pédipalpe;
G — Lamé hyaline de l'orifice génital; J — Trochanter IV.

Femelle : D — Epistome, F — Chélicère.

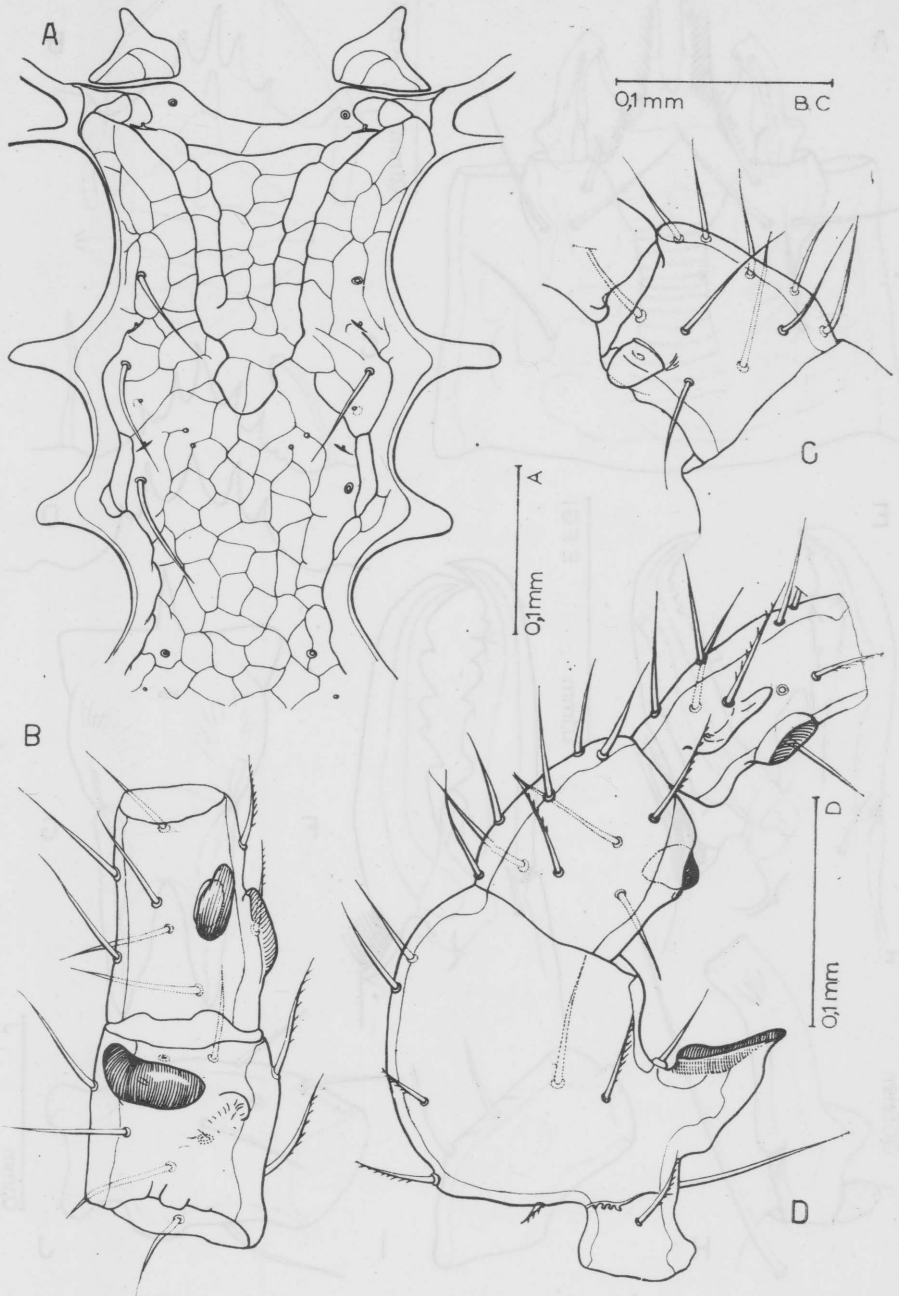


Fig. 4. — *P. adinae* nov. sp.

Mâle : A — Fragment du scutum sternoventral; Patte II : B — Genu, tibia, vue ventrale, C — Genu vue postéro-latérale, D — Femur, genu, tibia, vue antéro-latérale.

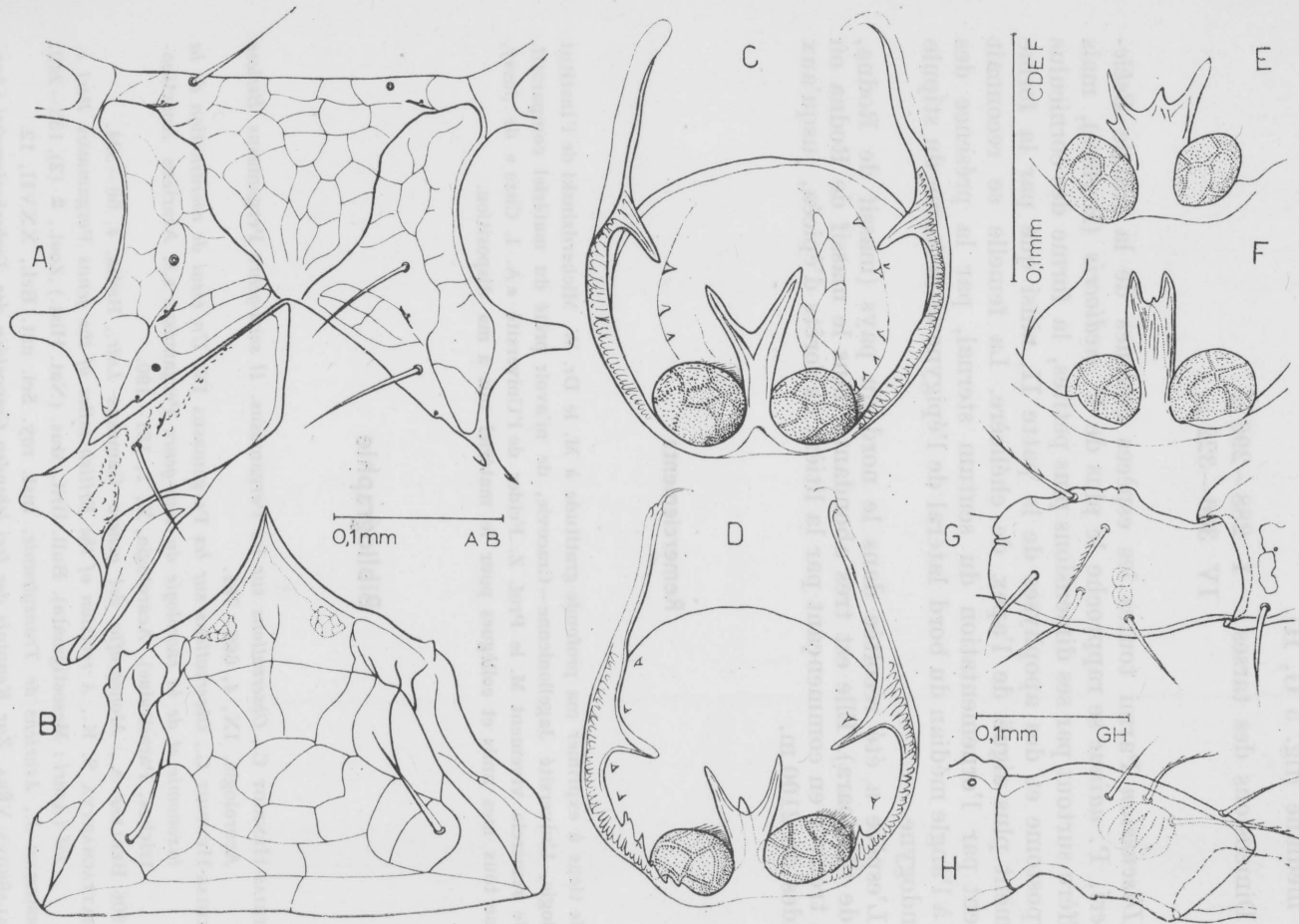


Fig. 5. — *P. adinae* nov. sp.

Femelle : A — Scutum sternal, métasternal et sclérite métagyniale ; B — Epigynum ; Endogynum ; C, D — localité Puzdrele-Rodna ; E — localité sommet Galați-Rodna ; F — localité Slătioara ; H — Trochanter IV face latéro-interne, G — idem, face dorsale.

12 crêtes ; les soies $C_2 - C_4$ pennées. La chélicère (fig. 3 F) et le trochanter du pédipalpe ne diffèrent pas de ceux des autres femelles de la section *Crassipes*. Le bord ventral du trochanter IV présente une faible protubérance médiane (fig. 5 G, H).

Dimensions des tarsi : I 288—296 μ
IV 306—322 μ .

Discussion Parmi toutes les espèces connues de la fratrie *Beklemischevi*, *P. adinae* se rapproche le plus de *P. mediocris* (Berlese), mais en diffère surtout par ses dimensions plus petites, la forme des corniculus du hypostome et des apophyses de la patte II, ainsi que par la forme nettement plus aiguë de l'apex de chélicère. La femelle se reconnaît aisément par l'ornementation du scutum sternal, par la présence des dents à l'angle médian du bord latéral de l'épigyne et la forme du stipule de l'endogyne.

L'espèce a été récoltée dans le nord du pays (massif de Rodna, forêt de Slătioara). Elle est très abondante dans le massif de Rodna où on l'a trouvée en commençant par la litière de forêts d'épicéa, jusqu'aux altitudes de 2100 m.

Remerciements

Je tiens à exprimer ma profonde gratitude à M. le Dr. W. Micherdzinski de l'Institut de Zoologie, Université Jagellonienne—Cracovie, de m'avoir prêté du matériel comparatif.

Je remercie vivement M. le Prof. Z. Feider de l'Université « A. I. Cuza » de Jassy, ainsi que tous mes amis et collègues pour le matériel mis à ma disposition.

Bibliographie

- 1967 ATHIAS-HENRIOT C., *Observations sur les Pergamasus. II sous-genre Pergamasus Berlese*. *Acarologia*, IX, 4, 669—761.
- 1968 ATHIAS-HENRIOT C., *Observations sur les Pergamasus IV. Un essai de coordination de la taxonomie et de la chorologie du sous-genre Pergamasus s.s. Acariens Anactinotriches, Parasitidae*. *Acarologia*, X, 2, 181—190.
- 1905—1906 BERLESE A., *Monografia del genere Gamasus Latr.*, *Redia*, 4, 66—304.
- 1963 BHATTACHARYYA S. K., *A revision of the British mites of the genus Pergamasus Berl s. lat (Acari : Mesostigmata)*. *Bull. Brit. Mus. (Nat. Hist.) Zool.*, 2 (2), 133—242.
- 1951 COOREMAN J., *Acariens de Transylvanie*. *Inst. roy. Sci. nat. Bel.*, XXVII, 12.
- 1959 HALAŠKOVÁ VĚRA, *Zur Kenntnis der frei lebenden Gamasiden der Tschechoslowakei (Acarina, Parasitiformes)*. *Acta. Soc. Ent. Čech.*, 56, 1, 97—107.

- 1969 MICHERDZINSKI W., *Die Familie Parasitidae Oudemans 1901 (Acarina, Mesostigmata)*.
Zakl., Zool. Syst. Pols., Akad. Nauk., 1—681.
- 1937 PAX F., WILLMANN C., *Die Wasserfälle des Schneeberggaues und ihre Fauna*. Beitr. Biol.
Glatzer Schneeberg, 3, 267—284
- 1967 RADU GH. V., DOMOCOS M., *Contribuții la studiul acarienilor din sol (Mesostigmata-Parasitoidea)*. Stud. Univ. Babes-Bolyai, Ser. Biologia, 1, 91—96.
- 1929 SELLNICK M., *Eine neue Pergamasus — art (Acar. Parasit.)*. Bull. Inst. Rech. Biol.
Univ. Perm, 6 (7), 319—326.

Institut de Spéologie « Emile Racovitza », Bucarest
Reçu le 15 février 1970